



PERSPEKTYWY GOSPODARSTW RODZINNYCH

Józef St. Zegar

zegar@ierigz.waw.pl

Seminarium IERiGŻ-PIB

Warszawa 17.05.2019



Plan

Wprowadzenie

I. Gospodarstwa rodzinne

II. Gospodarstwa rodzinne w świecie

III. Transformacja gospodarstw rodzinnych w Polsce

IV. Scenariusz bazowy: *business as usual*

V. Czynniki polityczny rozwoju gospodarstw rodzinnych

Zakończenie

Wprowadzenie



* Podstawowe wyzwanie: **zapewnienie bezpieczeństwa żywnościowego i bezpieczeństwa ekologicznego oraz spójności społecznej (czyli kurs na zrównoważony rozwój).**

* Pytanie: **czy temu wyzwaniu skuteczniej poddają gospodarstwa rodzinne (małej własności) czy kapitalistyczne przedsiębiorstwa (wielkiej własności)?**

*Gospodarstwa rodzinne to: ponad 10-milennijna historia, swoiste *opus magnum* współczesnego świata, dominująca postać rolnictwa, przeplatająca się z gospodarstwami wielkiej własności od starożytności .

*Rozwój cywilizacyjny określają wielkie trendy (megatrendy) różnej natury oraz narastające ryzyka ekonomiczne, środowiskowe, technologiczne, społeczne, kulturowe i geopolityczne.

*Ekonomika gospodarstw rodzinnych (w ogóle ekonomika rolnictwa) wymyka się spod reguł konwencjonalnej teorii ekonomicznej. **Konieczne jest holistyczne i systemowe ujęcie problemu.**

*Nadmiar informacji.

I. Gospodarstwa rodzinne



- Definicja gospodarstwa rodzinnego:

“Family farm is managed and operated by a family and predominantly reliant on family labour; the family and the farm are linked, co-evolve and combine economic, environmental, social and cultural functions” [FAO, 2014].

- Cechy konstytutywne i analityczne gospodarstw rodzinnych (na potrzeby poznawcze i polityki).
- Postacie gospodarstw rodzinnych: chłopskie, pomocnicze, hobbistyczne, profesjonalne (pełnorolne, farmerskie, rolników).

II. Gospodarstwa rodzinne w świecie



- **Gospodarstwa rodzinne - największy sektor gospodarki świata:**

- ponad 500 mln (z dominacją gospodarstw małych do 2 ha);
- z nimi związane jest ponad 2 mld ludzi, w tym bez mała 1,5 mld osób czynnych zawodowo;
- użytkują 75% gruntów rolnych i produkują 80% światowej żywności [FAO, 2014, s. 8];
- wartość ich produkcji rolnej szacuje się na 2,2 biliony US\$ [Graeub et al., 2016, s. 3], pomijając wartości nierynkowe, zwłaszcza środowiskowe.

Opierając się na powszechnych spisach rolnych „2010”, ustalono że spośród 570 mln gospodarstw rolnych przypada na Azję 74% gospodarstw, Afrykę Subsaharyjską 9%, Europę i Azję Centralną 7%, Amerykę Łacińską i Karaiby 4%, Środkowy Wschód i Afrykę Północną 3% [Lowder et al., 2016, s. 20].

- **Transformacja industrialna rolnictwa - Tendencje uniwersalne; istota i przejawy.**

II. Gospodarstwa rodzinne w świecie c.d.



„Pęknięcie” świata:

- Dzisiejsze kraje bogate, gdy startowały do transformacji strukturalnej (faza *take off* wzrostu) miały mniejszą populację i mniejszy przyrost naturalny niż kraje mniej rozwinięte dzisiaj oraz praktycznie nieograniczone możliwości migracji do kolonii, a przy tym technologie produkcyjne były bardziej pracochłonne, co oznacza, że **przemysł mógł zabsorbować więcej siły roboczej**.
- Recepty proponowane przez WB i IMF w postaci nasilania koncentracji i specjalizacji spowodowałyby **przyspieszenie procesu mechanizacji rolnictwa** krajów mniej rozwiniętych – wybitnie pracochłonnego i kapitałoszczędnego.
- Osiągnięcie poziomu zmechanizowania rolnictwa jak w krajach rozwiniętych uwolniłoby co najmniej 3/4 zaangażowanych w rolnictwie światowych **zasobów siły roboczej**, co zwiększyłoby ponad 2-krotnie armię bezrobotnych na świecie z katastrofalnymi skutkami ekonomicznymi, społecznymi i politycznymi tego stanu rzeczy [Mazoyer i Roudart, 2006, s. 19-20]. Udział rolnictwa w zatrudnieniu wprawdzie spada, ale nadal jest znaczący. W Ameryce Północnej kształtuje się on - dla lat 1961 i 2017 - na poziomie odpowiednio 4 i 2%, w krajach OECD 11 i 6%, w Unii Europejskiej 10 i 5% (w Polsce 23 i 12%), w Azji Południowej 58 i 38%, a w Afryce Subsaharyjskiej 65 i 58% [ILO].

III. Transformacja gospodarstw rodzinnych w Polsce



- Transformacja industrialna w trakcie trwania
(zmierzch gospodarstw chłopskich ale nie rodzinnych)
- Dominująca narracja
- Zmiany po akcesji w oparciu o wyniki ankiety struktury rolnej z lat **2005 i 2016**
- Ograniczono się do **gospodarstw indywidualnych z UR w DKR o powierzchni 1 ha i więcej**. Na tą zbiorowość gospodarstw w 2016 r. przypadało: 91,6% powierzchni ogólnej rolnictwa, 91,5% UR w DKR, pogłównia (SD) 88,0% i SP 87,3%. Gospodarstwa pogrupowano w cztery typy według kryterium przeważającego źródła utrzymania rodziny i realizacji produkcji.
- W prezentacji ograniczono się do: potencjału produkcyjnego i jego alokacji wg typów, potencjału przeciętnego gospodarstwa wg typów, struktury obszarowej i struktury ekonomicznej.

III (1). Gospodarstwa rodzinne w Polsce

Rolnictwo ogółem i gospodarstwa indywidualne w latach 2005 i 2016



Wyszczególnienie	Gospodarstwa ogółem (tys.)		Gospodarstwa osobowości prawnej		Gospodarstwa indywidualne ^a (tys.)		Gospodarstwa badane ^b (tys.)	
	2005	2016	2005	2016	2005	2016	2005	2016
Liczba gospodarstw	2476,5	1410,7	3644	4129	2472,8	1406,6	1723,9	1398,1
Powierzchnia ogółem, tys. ha	17424	16236	1822	1353	15602	14884	15131	14870
Powierzchnia UR, tys. ha	15320	14543	1592	1249	13729	13294	13424	13288
Powierzchnia UR w DKR, tys. ha	14755	14406	1423	1223	13332	13183	13060	13181
Pogłowie zwierząt gospodarskich, tys. SD	7141	6732	528	587	6613	6145	6430	5924
Nakłady pracy, tys. AWU	2292	1676	45	41	2247	1635	2035	1617
Standardowa produkcja, mln euro	23551	25012	2057	2686	21495	22326	20824	21824
Standardowa nadwyżka bezpośrednia, mln euro	13522	12372	1154	1107	12368	11265	1196	11143
Użytki rolne/gosp., ha	6,19	10,31	436,77	302,51	5,55	9,45	7,79	9,50
Standardowa produkcja na gosp., tys. euro	9,51	17,73	564,38	650,50	8,69	15,87	12,08	15,61
Standardowa nadwyżka bezp. /gosp., tys. euro	5,46	8,77	316,68	268,03	5,00	8,01	6,94	7,97

III (2). Gospodarstwa indywidualne w Polsce

Liczba i potencjał produkcyjny gospodarstw rodzinnych według typów społeczno-ekonomicznych w latach 2005 i 2016

Wyszczególnienie	Ogółem	Typy społeczno-ekonomiczne			
		A	B	C	D
2005 r.					
Liczba gospodarstw (tys. szt.)	1 724	526	671	433	95
Powierzchnia ogółem (tys. ha)	15 131	8 732	3 910	1 596	894
Użytki rolne w DKR (tys. ha)	13 061	7 880	3 240	1 169	772
Grunty orne (tys. ha)	9 902	6 250	2 364	726	562
Nakłady pracy (tys. AWU)	2 035	956	574	361	145
Pogłowie zwierząt (tys. SD)	6 430	4 585	946	428	471
Produkcja standard. (mln €)	20 824	13 891	4 091	1 540	1 302
2016 r.					
Liczba gospodarstw (tys. szt.)	1 398	429	506	429	35
Powierzchnia ogółem (tys. ha)	14 870	9 105	3 739	1 801	226
Użytki rolne w DKR (tys. ha)	13 181	8 372	3 207	1 417	186
Grunty orne (tys. ha)	9 766	6 526	2 423	691	126
Nakłady pracy (tys. AWU)	1 617	817	427	322	51
Pogłowie zwierząt (tys. SD)	5 924	5 184	570	133	37
Produkcja stand.) (mln €)	21 823	16 605	3 882	1 141	196

A – rolników (profesjonalne): >dochód rolniczy i > rynek

B – dwuzawodowe: > rynek i <dochód rolniczy

C – hobbistyczne: <dochód i <rynek

D – chłopskie: >dochód i <rynek

III. Typy społeczno-ekonomiczne

- Dwa kryteria: 1) przeważające źródło utrzymania rodziny
2) przeznaczenie produkcji

A – rolników (profesjonalne): $>$ dochód rolniczy i $>$ rynek

B – dwuzawodowe: $>$ rynek i $<$ dochód rolniczy

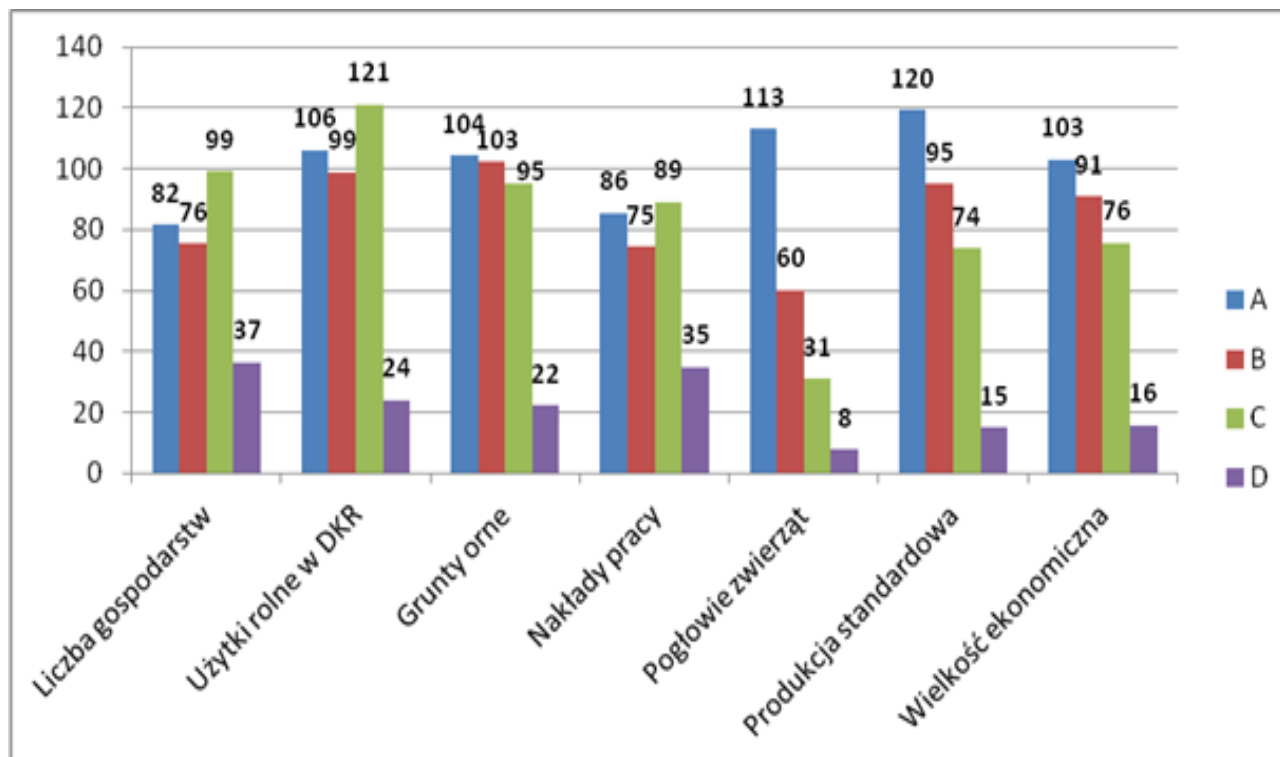
C – hobbistyczne: $<$ dochód i $<$ rynek

D – chłopskie: $>$ dochód i $<$ rynek



III (3). Gospodarstwa rodzinne w Polsce

Typy produkcyjno-ekonomiczne gospodarstwa rodzinnych:
zmiany w latach 2005-2016 (%)



A – rolników (profesjonalne): >dochód rolniczy i > rynek

B – dwuzawodowe: > rynek i <dochód rolniczy

C – hobbistyczne: <dochód i <rynek

D – chłopskie: >dochód i <rynek

III (4). Gospodarstwa rodzinne w Polsce

Struktura potencjału produkcyjnego gospodarstw rolnych wyróżnionych typów produkcyjno-ekonomicznych w latach 2005 i 2016 (ogółem = 100)



Wyszczególnienie	A		B		C		D	
	2005	2016	2005	2016	2005	2016	2005	2016
Liczba gospodarstw	31	31	39	36	25	31	6	3
Powierzchnia ogółem	58	61	26	25	11	12	6	2
Użytki rolne w DKR	60	64	25	24	9	11	6	1
Grunty orne	63	67	24	25	7	7	6	1
Nakłady pracy	47	51	28	26	18	20	7	3
Pogłowie zwierząt	71	88	15	10	7	2	7	1
Produkcja standardowa	67	76	20	18	7	5	6	1
Standardowa nadwyżka bezpośrednia	66	73	21	20	8	6	6	1

A – rolników (profesjonalne): >dochód rolniczy i > rynek

B – dwuzawodowe: > rynek i <dochód rolniczy

C – hobbistyczne: <dochód i <rynek

D – chłopskie: >dochód i <rynek



III (5). Gospodarstwa rodzinne w Polsce

Potencjał produkcyjno-ekonomiczny wyróżnionych typów gospodarstw w latach 2005 i 2016 (przeciętnie na gospodarstwo)

Wyszczególnienie	Ogółem		A		B		C		D	
	2005	2016	2005	2016	2005	2016	2005	2016	2005	2016
Użytki rolne (ha)	7,8	9,5	15,1	19,6	5,0	6,4	3,0	3,4	8,4	5,4
Nakłady pracy (AWU)	1,2	1,2	1,8	1,9	0,9	0,8	0,8	0,8	1,5	1,5
Pogłowie zwierząt (SD)	3,7	4,2	8,7	12,1	1,4	1,1	1,0	0,3	5,0	1,1
Produkcja standardowa (tys. €)	12,1	15,6	26,4	38,7	6,1	7,7	3,6	2,7	13,8	5,7
Standardowa nadwyżka bezpośrednia (tys. €)	6,9	8,0	14,9	18,9	3,7	4,4	2,1	1,6	7,8	3,4

A – rolników (profesjonalne): >dochód rolniczy i > rynek
 B – dwuzawodowe: > rynek i <dochód rolniczy
 C – hobbistyczne: <dochód i <rynek
 D – chłopskie: >dochód i <rynek



III (6). Gospodarstwa rodzinne w Polsce

Struktura i liczba gospodarstw typu A i B według obszaru

Grupy obszarowe (ha)	A		B		Liczba gospodarstw w 2016 r. (tys.)	
	2005	2016	2005	2016	A	B
Razem	100	100	100	100	429	506
1-5	20,2	18,2	68,2	59,4	78	301
5-25	67,6	62,2	30,7	38,4	267	194
25-50	9,2	13,0	0,8	1,5	56	8
50-100	2,2	4,5	0,2	0,5	20	2
≥100	0,8	2,0	0,1	0,2	9	1

A – rolników (profesjonalne): >dochód rolniczy i > rynek

B – dwuzawodowe: > rynek i <dochód rolniczy



III (7). Gospodarstwa rodzinne w Polsce

Struktura i liczba gospodarstw typu A i B według standardowej produkcji

Grupy ekonomiczne (tys. euro)	A		B		Liczba gospodarstw w 2016 r. (tys.)	
	2005	2016	2005	2016	A	B
Razem	100	100	100	100	429	506
Do 8	22,6	22,9	77,7	75,4	98	381
8-25	43,8	23,4	19,8	16,3	100	83
25-50	22,0	25,2	2,0	6,0	108	31
50-100	8,8	21,7	0,4	1,8	93	9
≥100	2,7	6,9	0,1	0,5	30	3

A – rolników (profesjonalne): >dochód rolniczy i > rynek

B – dwuzawodowe: > rynek i <dochód rolniczy

IV. Projekcja wg scenariusza *business as usual*

w gospodarstwach typów A i B będzie 12 mln ha w DKR (z 13 mln) a nakłady pracy ok. 870 tys. (o 35% mniej niż w 2016 r.)

Wyszczególnienie	2016		2030	
	A	B	A	B
Liczba gospodarstw, tys.	429	506	300	300
Nakłady pracy (AWU), tys.	817	427	630	220
UR/gospodarstwo, ha	19,6	6,4	30	9

A – rolników (profesjonalne): >dochód rolniczy i > rynek

B – dwuzawodowe: > rynek i <dochód rolniczy



IV (1). Ocena scenariusza bazowego

- * Konkurencyjność (ekonomiczna vs społeczna)
- * Wydajność pracy (ekonomiczna vs społeczna)
- * Produktywność ziemi (ekonomiczna vs społeczna)
- * Dobra i anty-dobra publiczne



IV (2). Scenariusz bazowy

Produktywność ziemi i wydajność pracy w gospodarstwach według grup obszarowych

Wyszczególnienie	1-5 ha		5-25 ha		25-50 ha		50-100 ha		≥100 ha	
	2005	2016	2005	2016	2005	2016	2005	2016	2005	2016
Produktywność ziemi (SO/ha)	1,57	1,53	1,67	1,73	1,68	1,80	1,45	1,60	1,18	1,42
Wydajność pracy (SO/AWU)	4,46	4,76	10,70	12,74	25,59	28,10	39,90	42,12	73,14	79,43

Różnice w wydajności pracy pomiędzy grupami obszarowymi gospodarstw utrzymują się a nawet nieznacznie się zwiększyły.

Na przykład wydajność pracy w grupie gospodarstw powyżej 100 ha była wyższa niż w grupie 1-5 ha w 2005 r. 16,5-krotnie a w 2016 r.

16,8-krotnie.

IV (3). Modyfikacja scenariusza bazowego



- **Popyt:** na żywność, surowce rolnicze w przetwórstwie nieżywnościowym (?)
- **Demografia** (niedobory pracowników – sięganie do zasobów pracy zaangażowanych w rolnictwie)
- **Wynagrodzenia poza rolnictwem**
- **Innowacje** (stanowią oczywisty czynnik wpływający na gospodarstwa rolne w przyszłości. Rola innowacji w zwiększaniu produkcji rolniczej rośnie, wobec ograniczoności ziemi rolnej, konieczności zmniejszania nakładów środków produkcji z kopalni oraz rosnących wymogów zdrowotnych i ekologicznych produktów rolniczych) → Optymizm technologiczny.
- **Kultura**

IV(4).Czynniki egzogeniczne rozwoju gospodarstw rodzinnych

Ludność według wieku ekonomicznego (tys. osób)



Wyszczególnienie	2000	2010	2017	2020	2030	2040	2050
Ogółem	38 254	38 530	38 434	38 138	37 185	35 668	33 951
Miasto	23 670	23 429	23 109	22 717	21 619	20 235	18 825
Wieś	14 584	15 101	15 325	15 421	15 567	15 433	15 125
Wiek przedprodukcyjny	9 333	7 243	6 921	6 733	5 932	5 262	4 963
Miasto	5 307	3 998	3 912	3 760	3 232	2 808	2 646
Wieś	4 026	3 245	3 009	2 973	2 700	2 454	2 317
Wiek produkcyjny	23 261	24 831	23 518	22 788	21 504	19 536	16 583
Miasto	14 984	15 302	13 934	13 314	12 267	10 874	8 902
Wieś	8 277	9 529	9 584	9 474	9 237	8 662	7 681
Wiek poprodukcyjny	5 660	6 456	7 995	8 617	9 750	10 870	12 404
Miasto	3 379	4 129	5 263	5 643	6 120	6 553	7 277
Wieś	2 281	2 327	2 732	2 974	3 630	4 317	5 127

V. Czynniki polityczny w określaniu rozwoju gospodarstw rodzinnych



- WPR: ewolucja
- Cele polityki krajowej: czy w kierunku przedsiębiorstw kapitalistycznych?
- Pole polityki krajowej
 - Popyt: żywność wysokiej jakości, lokalne systemy żywnościowe, biogospodarka
 - Demografia: ssanie, imigranci
 - Wynagrodzenia: poza rolnictwem, najmu
 - Technologie
 - Kultura
 - Gospodarka ziemią
 - Zagospodarowanie przestrzeni

V (1). Gospodarstwa z przewagą najmu siły roboczej



Wyszczególnienie	2005		2016	
	O	K	O	K
Liczba gospodarstw (tys.)	1723,9	31,8	1398,1	22,8
Użytki rolne/gospodarstwo (ha)	7,8	27	9,5	50
Standardowa produkcja/gospodarstwo (tys. EUR)	12	42	16	150
% najmu	3,8	71	7,3	73
Rolnicze źródło utrzymania	36	27	34	69
Wykształcenie wyższe	6	28	16	37
- rolnicze	1,4	7	2,7	11
% badanych gospodarstw	100	1,8	100	1,6
% użytkowników rolnych	100	6,5	100	8,6
SP/ha (tys. EUR)	1,55	1,52	1,64	3,01
SP/AWU (tys. EUR)	10,2	25,8	13,5	27,7



V (2). Najem

Udział najmu w nakładach pracy

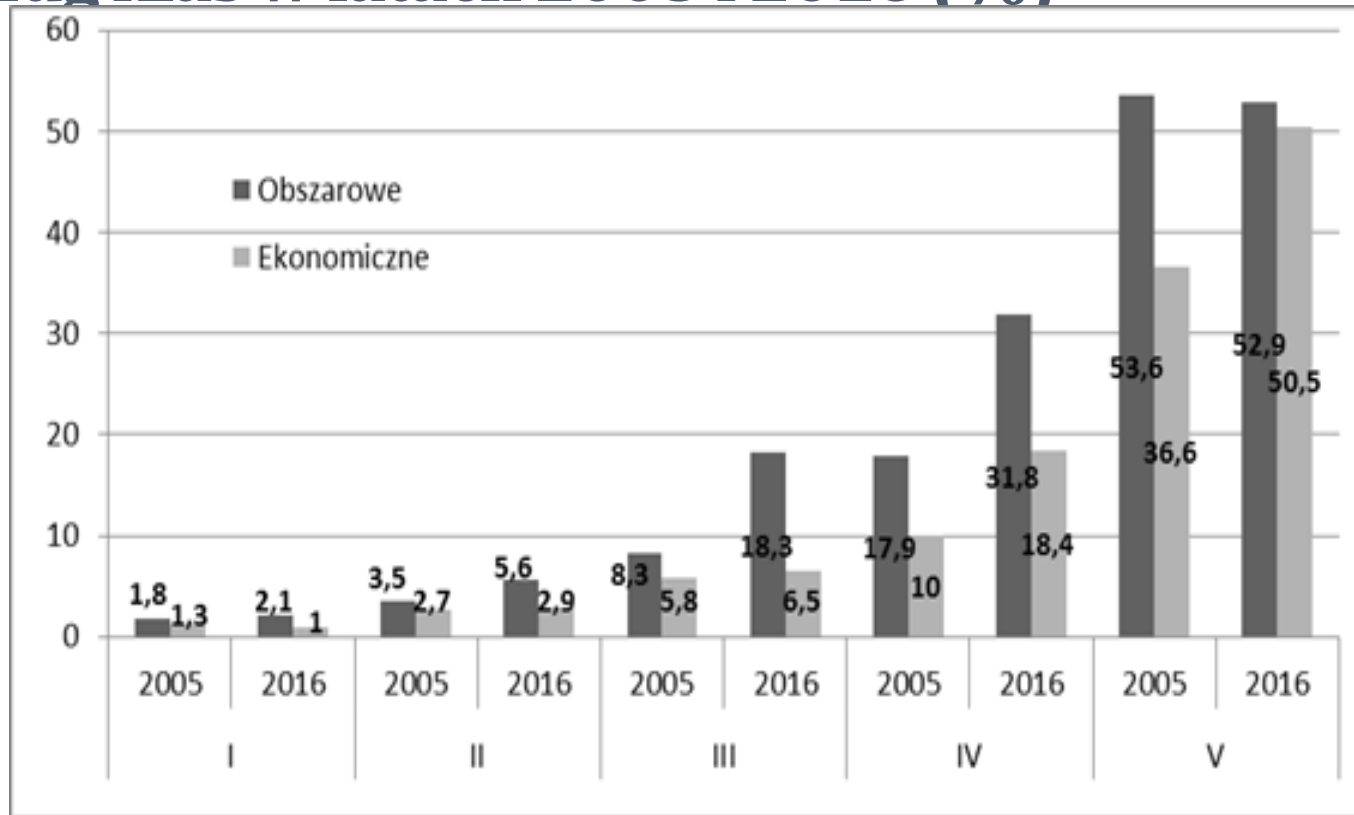
	Ogółem			A			B		
	Najem	Stały	Dorywczy	Najem	Stały	Dorywczy	Najem	Stały	Dorywczy
2005	3,8	0,8	3,0	6,1	1,4	4,7	1,8	1,4	0,4
2016	7,3	4,6	2,7	12,2	7,9	4,3	3,5	1,8	1,7

A – rolników (profesjonalne): >dochód rolniczy i > rynek

B – dwuzawodowe: > rynek i <dochód rolniczy



V (3). Udział pracy najemnej w nakładach pracy ogółem w gospodarstwach indywidualnych według klas w latach 2005 i 2016 (%)



I – 1-5 ha, do 8 tys. euro

II – 5-25 ha, 8-25 tys. euro

III – 25-50 ha, 25-50 tys. euro

IV – 50-100 ha, 50-100 tys. euro

V – od 100 ha, od 100 tys. euro



Zakończenie

- **Transformacja rolnictwa** stanowi proces ciągły – przedstawia się ją jako pogoń za poziomem ekonomicznym krajów zachodnioeuropejskich (których?) a nawet amerykańskiego (!). Na horyzoncie pojawiają się symptomy spowolnienia na drodze industrialnej i poszukiwania zasadniczo odmiennego modelu wytwarzania produktów rolniczych. Pojawia się zatem pytanie o sensowność pościgu, do którego skłania czy zmusza konkurencyjny rynek. To wielkie wyzwanie jakie występuje w dyskursie globalnym.
- **Koncentracja** w dającym się przewidzieć okresie jest pożądana (ale trzeba mieć na uwadze dekoncentrację w energetyce, przemyśle), natomiast specjalizacja determinowana przez ekonomikę wymaga pogłębionej refleksji (siła różnorodności).
- **Perspektywy gospodarstw rodzinnych** coraz bardziej wyznaczają zmiany w otoczeniu oraz kulturze.